



Menos crecimiento el primer semestre de 2008

- Se estabilizan las tasas de interés luego de importante impulso alcista.
- Desaceleración del crédito y las captaciones.
- Capacidad de crecimiento del sistema se reparte asimétricamente entre bancos
- Leve descenso de la Rentabilidad

Tasas se estabilizan en nuevos niveles

Tras el movimiento al alza de las tasas de interés bancarias inducido por los ajustes a regulatorios implementados por el Banco Central de Venezuela a partir de marzo y mayo, las tasas de interés nominales promedio de los bancos del sistema han mostrando signos de estabilidad, convergiendo hacia los mínimos permitidos, en el caso de las tasas pasivas, y hacia los máximos establecidos por rubros en el caso de las activas. De esta manera, el diferencial entre las tasas de interés activa y pasiva detuvo el descenso tendencial observado en el transcurso de 2008.

Al 18 de julio la tasa de interés activa promedio de los seis principales bancos se ubicó en 24,06%, mostrando incrementos de 108 puntos básicos (pb) y 203pb con respecto a los cierres de mayo y diciembre pasados. A la fecha referida, la tasa pasiva para depósitos a plazo se colocó en 17,20%, 614pb sobre su nivel al cierre de 2007 y solo 19pb con respecto al cierre de mayo. Con ello el diferencial de tasas se situó en 6,86 puntos porcentuales, mostrando cierta recuperación con respecto al cierre de mayo y la primera semana de junio, cuando mostró sus niveles más bajos en lo que va de año. Sin embargo, el *spread* de tasas muestra una contracción de 411 pb con respecto en el transcurso del año.

Por otra parte, durante el primer semestre de 2008, la oferta de dinero en el sistema se mantuvo en niveles estables, de manera que al cierre de junio la Base monetaria mostró una contracción de 1,5% con respecto al cierre de 2007, mientras que la Liquidez monetaria se expandía 4,5%. El comportamiento de los agregados monetarios se inscribe dentro de la tendencia a la reducción de su ritmo expansivo, ubicándose el crecimiento anual de la base y la liquidez monetaria, al 11 de julio pasado, en 35,4% y 29,6% respectivamente.

Samir A. El Jesser G.

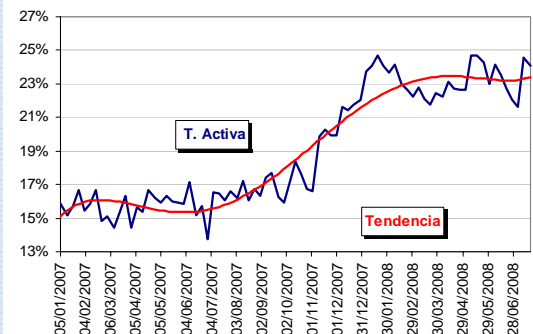
jesser_samir@provincial.com

Tasas pasivas mínimas y activas máximas permitidas por el BCV

	Antes	Desde 16/7/07	Desde 3/12/07	Desde 1/3/08	Desde 1/5/08
Tasas pasivas mínimas					
Ahorro	6,5%	8,0%	10,0%	13,0%	15,0%
DPF	10,0%	11,0%	11,0%	14,0%	17,0%
Tasas activas máximas					
No preferenciales	28,0%	28,0%	28,0%	28,0%	28,0%
TDC	28,0%	28,0%	28,0%	32,0%	33,0%

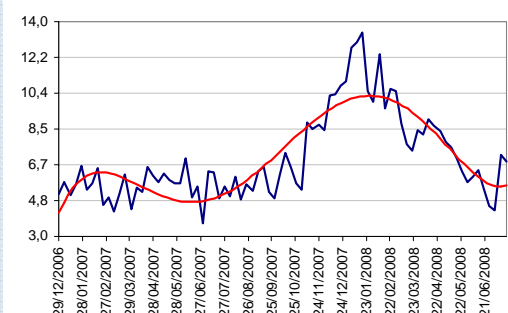
Fuente: BCV y cálculos propios

Tasa Activa promedio semanal de los seis principales Bancos



Fuente: BCV

Diferencial entre las tasas Activa promedio y DP 90 días de los seis principales Bancos



Fuente: BCV y cálculos propios

Se modera crecimiento de las captaciones.

Al cierre del primer semestre del año las captaciones totales de la banca venezolana (incluyendo las cesiones temporales de activos) acumulaban un crecimiento de 8,3% en el transcurso del año y de 18,6% en los últimos doce meses, equivalentes a contracciones de 6,9% y 10,3% en términos reales. Este comportamiento parece consolidar las expectativas de menores oportunidades de crecimiento del sector con respecto a años anteriores, luego de la progresiva reducción del ritmo crecimiento de los recursos captados observada durante el año 2007.

Por su parte, la estructura de las captaciones se mantuvo relativamente estable en el semestre, manteniendo, con poca variabilidad la preponderancia del componente transaccional (vista más ahorro), el cual ocupó una proporción de 64,8% con respecto a las captaciones totales al cierre de junio.

Continúa desaceleración del crédito.

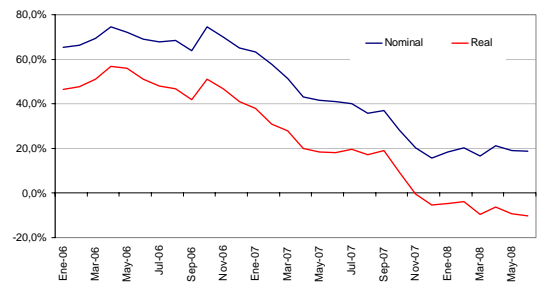
El crecimiento de la cartera crediticia del sistema mostró claros signos de desaceleración en el semestre, aunque la profundización del proceso de intermediación crediticia impulsado por la banca, la evolución de la actividad y las relativamente bajas tasas de interés reales han permitido sostener un dinamismo del crédito que continúa siendo importante. Así, la cartera de créditos neta del sistema bancario creció 10,5% durante el primer semestre del año (-5,0% en términos reales), acumulando un crecimiento de 42,2% en doce meses (7,6% real).

Al observar la evolución del crédito discriminada por destino se evidenció el bajo dinamismo relativo de los créditos comerciales y microempresariales en el semestre, período en el que crecieron 3,1%, mientras los restantes rubros expandían su participación en la cartera de créditos al experimentar incrementos situados en el orden del 20%, tal y como puede observarse en los cuadros anexos. Asimismo destaca, el incremento de la participación de la cartera crediticia direccionada que, excluyendo la porción de créditos a la manufactura integrada a los créditos comerciales, representó en junio el 27,9% de la cartera neta, incrementando su participación 1,9pp en los últimos seis meses y 2,8pp en un año.

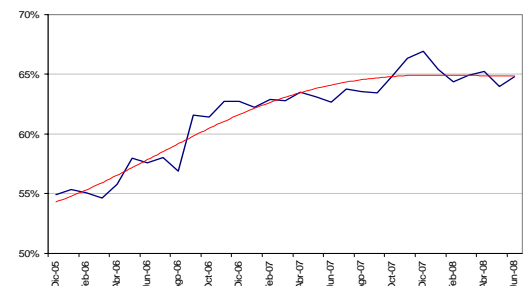
Por otra parte, el financiamiento al consumo continuó mostrando signos de desaceleración de su ritmo expansivo que, acentuados en el semestre por el mayor sesgo restrictivo de la política monetaria, consolidaron el movimiento tendencial descendente del crecimiento observado desde el año anterior. De esta manera, a pesar de que el rubro mostraba una expansión anual de 68,0% al cierre de junio e incrementaba su participación hasta el 25% de la cartera crediticia, las expectativas sobre su evolución en los próximos meses, reafirma, junto al comportamiento del crédito comercial, el debilitamiento del impulso del crédito total en el sistema.

En términos de la calidad del crédito, se observó en el semestre una leve desmejora, al incrementarse de los niveles de morosidad observados en el sistema bancario, que, sin embargo, se mantiene en niveles históricamente bajos. Al cierre de junio, el indicador de morosidad (*cartera inmovilizada/cartera de créditos bruta*) fue de 1,77%, mostrando una desmejora de 53pb con respecto al cierre de 2007 y de 67pb con respecto a su nivel de un año atrás. Asimismo, la cobertura de la cartera inmovilizada (*Provisiones/cartera inmovilizada*) se ubicó en 141,8% al cierre del semestre.

Variación puntual de las captaciones bancarias totales



(Cuentas corrientes + Ahorro) / Captaciones bancarias totales



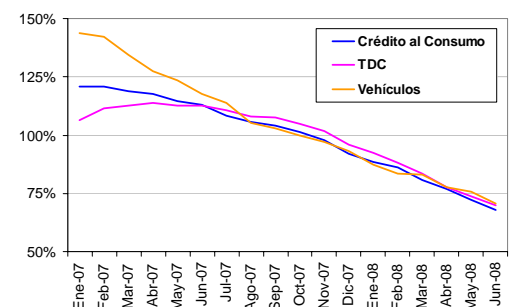
Variaciones por rubros de la cartera de créditos neta discriminados por destino

CONCEPTO	Variación (%)		
	Jun08 / May08	Jun08 / Dic07	Jun08 / Jun07
CRÉDITOS COMERCIALES	0,7%	3,1%	26,0%
CRÉDITOS AL CONSUMO	2,9%	19,9%	68,0%
CRÉDITOS HIPOTECARIOS	4,3%	20,0%	69,0%
CRÉDITOS A MICROEMPRESARIOS	3,4%	3,1%	35,1%
CRÉDITOS AGRÍCOLAS	6,5%	23,0%	55,4%
CRÉDITOS AL TURISMO	5,6%	23,9%	83,1%
MENOS: PROVISIÓN	6,3%	28,9%	58,5%
CARTERA DE CRÉDITOS NETA	2,3%	10,5%	42,2%

Estructura de la cartera de créditos neta discriminada por destino

CONCEPTO	Jun-08	May-08	Dic-07	Jun-07
CRÉDITOS COMERCIALES	49,6%	50,4%	53,1%	56,0%
CRÉDITOS AL CONSUMO	25,0%	24,9%	23,1%	21,2%
CRÉDITOS HIPOTECARIOS	10,6%	10,4%	9,8%	8,9%
CRÉDITOS A MICROEMPRESARIOS	3,9%	3,8%	4,1%	4,1%
CRÉDITOS AGRÍCOLAS	12,2%	11,7%	11,0%	11,2%
CRÉDITOS AL TURISMO	1,2%	1,1%	1,1%	0,9%
MENOS: PROVISIÓN	2,5%	2,4%	2,2%	2,3%

Evolución anual del crédito al consumo y sus componentes



Fuente de gráficos y cuadros: Sudeban y cálculos propios

Capacidad de crecimiento distribuida desigualmente.

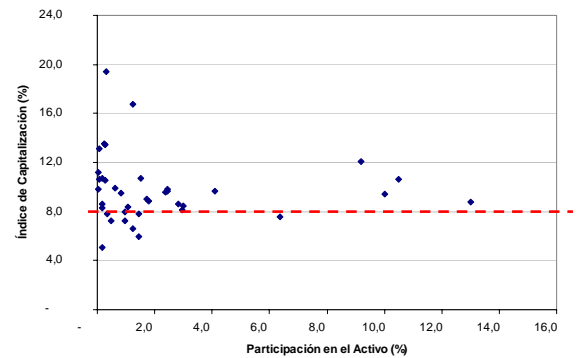
La capacidad de crecimiento del activo en el sistema esta legalmente condicionada por el cumplimiento de los índices de capitalización establecidos en la ley, que vinculan los requerimientos patrimoniales mínimos de las instituciones financieras con el activo ponderado por riesgos en un caso (mínimo 12%), y sin ponderación por riesgos en el otro (mínimo 8%). De acuerdo con la información suministrada por SUDEBAN, en términos agregados los niveles de capitalización del sistema se colocaban al cierre del semestre en 13,68% (mayo) y 9,81% para los índices respectivos. Sin embargo, al observar la distribución de los índices por bancos, se observan rasgos de heterogeneidad, concentrándose una importante porción de instituciones en niveles muy cercanos a los requerimientos mínimos de capital exigidos viendo sus posibilidades de crecimiento limitadas, imponiéndose presiones sobre requerimientos patrimoniales adicionales en estas instituciones.

Rentabilidad desciende en el semestre.

Los indicadores de rentabilidad en términos del activo (ROA) y de los recursos propios (ROE) mostraron un leve descenso con respecto a sus niveles al cierre del semestre anterior, en un entorno en el que los cambios en la estructura de tasas de interés, tendieron a comprimir márgenes, en un marco regulatorio que impone rigidez a la realización de ajustes compensatorios, sin embargo, superaron los niveles mostrados un año atrás.

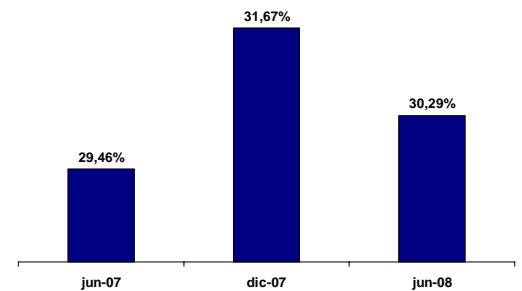
El ROA (*Resultado neto/Activo promedio, Anualizado*) del agregado del sistema bancario se ubicó en 2,52% al cierre de junio, mostrando una caída de solo 3pb con respecto al cierre de 2007 y un incremento de 8pb con respecto a junio del año anterior. Asimismo, el ROE (*Resultado neto/ Patrimonio más gestión Operativa promedio, Anualizado*), se ubicó en 30,29% al cierre de junio. Lo cual, - si bien significó un descenso de 138pb con respecto cierre del semestre pasado -, ubicó el indicador 83pb sobre el nivel mostrado al cierre del primer semestre del año anterior.

Índice de capitalización y participación en el activo total. Banca privada $(\text{Patrimonio} + \text{Gestión Operativa}) / \text{Activo}$ y Participación proporcional del activo total



Fuente: Sudeban y cálculos propios

ROA y ROE del Sistema Bancario Agregado



Fuente: Sudeban