

Situación Semanal



Las claves de la semana

- **EE.UU.:** Los pedidos de bienes duraderos de marzo caerán un 0,4% mensual. Excluyendo defensa y aeronaves, caerán un 0,1%.
- **UEM :** Los indicadores de gestores de compras (PMI) proseguirán su caída hacia el valor de referencia, aproximándose al 50.
- **México:** La inflación subyacente repuntará en la primera quincena de abril y se ubicará en el 4,28% en tasa interanual. La general se situará en 4,41% interanual.
- **España:** La EPA del 1tr08 mostrará un aumento de la tasa de paro (9,4% Vs. 8,6% anterior) y una desaceleración del empleo (1,4% anual; -0,6 trimestral).

21 de Abril 2008

Eva Calle
eva.calle@grupobbva.com
 Marta García
marta.garcia@grupobbva.com

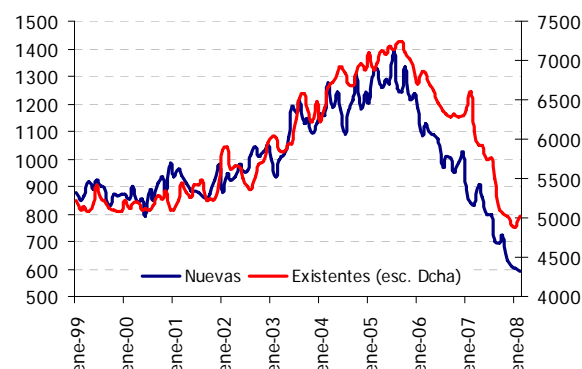
Continúa el ajuste del sector inmobiliario

Las noticias procedentes de la economía estadounidense, una semana más, continuarán en línea con una ralentización adicional de la actividad. El sector inmobiliario seguirá sin mostrar indicios de que su ajuste haya tocado fondo, a la vez que la caída de los pedidos de bienes duraderos apuntará hacia una desaceleración de la producción industrial.

Por su parte, en Europa, continuará la moderación de los indicadores de confianza, entre los que destaca el IFO alemán, en línea con una desaceleración gradual de la economía.

Junto a estos indicadores, unido a los resultados del sector financiero que se vayan publicando (a vigilar Bank of America) y las posibles noticias de recapitalización de bancos, serán los elementos que marcarán las guías del mercado durante la próxima semana.

EE.UU: Venta de viviendas (miles)



Situación semanal Global

Calendario económico

Semana del 21 al 25 de Abril

	Lunes	Martes	Miércoles	Jueves	Viernes
EE.UU.		Vta. Viviendas., mar. % m/m (2,9% ant.)	Subasta 2 años	Ord. Bienes Durad.mar. -0,4% m/m (-1,1% ant.)	Conf. Michigan, abr. F 62 (63,2 ant.)
		Vta. Viv. Exist., mar. 4,80M (5,03 ant.)		Subasta 2 años	Subasta 5 años**
		Ind Manuf Richmond,abr. (6 ant.)		Or. Dur. ex Trans.,mar. -0,1% m/m (-2,4% ant.)	
		Subasta 5 años TIPS		Vta. Viv. Nuevas, mar. 580k (590 k ant.)	
México		Establec. comerc. feb. 4,2% (3,8% ant.)	Blza. Comercial,mar P. -750md (-1985md ant.)	IPC Suby.,1ºQuin, abr. -0,18% q/q (0,48% ant.)	IPC, 1ºQuin., abr.** 0,16% q/q (0,33% ant.)
				4,28% a/a (4,24% ant.)	4,41% a/a (4,41% ant.)
UEM	Int. Liebscher Viena	Int. Garganas Atenas	PMI man., flash abr. 51.7 (52.0 ant.)	Int. Trichet, Weber, Stark, Hurley, Ordóñez Frankfurt	M3, mar. 10.8% a/a (11.3% ant.)
			PMI serv., flash abr. 51.0 (51.6 ant.)		
			Ind. new orders, feb. 0.3% m/m (2.0% ant.)		
			9.3% a/a (7.3% ant.)		
Alemania			IFO clima, abr.* 104.5 (104.8 ant.)	IFO expect., abr. 98.4 (98.4 ant.)	
				IFO est. actual, abr. 110.9 (111.5 ant.)	
		Ventas min., feb.* -0.1% m/m (0.2% ant.)	Conf. consum., abr. 100.0 (99.0 ant.)	Subasta CTZ	
		0.8% a/a (1.0% ant.)		Conf. empres., abr. 88.1 (89.0 ant.)	
España		Blza. Comercial, feb.* -7.596 M (-9.152 M ant.)	IPRI, mar. 6,5% a/a (6,6% ant.)	Tasa paro (EPA), 1T08 9,4% (8,6% ant.)	Ocupados (EPA), 1T08** 1,4% a/a (2,4% ant.)
Francia			Consumo, mar. -0.1% m/m (1.2% ant.)	Conf. empres., abr. 109 (109 ant.)	
			3.0% a/a (3.7% ant.)	Panorama prod., abr. -12 (-11 ant.)	
Reino Unido		Min. BoE*	Ventas min., mar.* -0.2% m/m (1.0% ant.)	Subasta 2047 Linker	PIB, flash 1Q 0.5% q/q (0.6% ant.)
			4.4% a/a (5.5% ant.)		2.6% a/a (2.8% ant.)
Japón	Ind. Coincidente, feb F. 70% m/m (44,4% ant.)	Vta. Supermercados, mar. (1,9% a/a ant.)	Blza. Comercial, mar. 1410,0mM (966,2 mM ant.)	Ind .Act. Industrial, feb -0,5% m/m (0,0% ant.)	IPC, mar. 1,2% a/a (1,0% ant.)
	Ind. Indic.Líderes,feb F. 54.5% m/m (50,0% ant.)	Subasta 20años	Blza. Comer. Ajust.,mar. 890.2mM (598,4 mM ant.)	Subasta 2años	IPC Suby., mar. 0.0% a/a (-0,1% ant.)
	Ind. Indust. Terc., feb. -0,5% m/m (0,7% ant.)				IPC Tokio, abr. 0,5% a/a (0,6% ant.)
	Vtas.Tdas. Express,mar. % m/m (1,2% ant.)				IPC Tokio Suby., abr. 0.1% a/a (0,1% ant.)

Fecha de cierre 18 de abril 2008. *Estos datos se publicarán al día siguiente. ** Estos datos se publicarán el día anterior.

Situación semanal Global

Lo último de los mercados

Mercado monetario y de deuda

Fortísimo repunte de las rentabilidades impulsadas por el alza de las expectativas de política monetaria. En EE.UU., se descuenta como escenario más probable que la Fed sólo bajara hasta el 2%, ante los riesgos inflacionistas, señalados también por algunos de sus miembros. En Europa, se retrasan las bajadas del BCE, e incluso, se empieza a especular con la posibilidad de que el siguiente movimiento pueda ser al alza y no a la baja.

Mercado	Cierre	Var. Sem.	Var. Anual pb	Prev. Dic 2008
EEUU				
Tipo oficial	2.25	0	-300	1.50
Tipo 3 meses	2.90	5	-242	1.80
Tipo 2 años	2.25	50	-240	1.90
Tipo 5 años	3.05	48	-152	2.70
Tipo 10 años	3.83	37	-84	3.50
Futuros tipos 3 m. Vto. Jun 08	2.99	53	-170	---
Futuros tipos 3 m. Vto. Dic 08	3.04	70	-162	---
México				
Tipo oficial (Tasa de fondeo bancaria)	7.51	0	49	---
Tipo 3 meses	7.51	0	35	6.53
Tipo 2 años	7.42	7	1	---
Tipo 5 años	7.53	8	1	6.78
Tipo 10 años	7.58	9	0	6.90
Futuros tipos 3 m. Vto. Jun 08	7.92	2	11	---
Futuros tipos 3 m. Vto. Dic 08	7.80	12	6	---
UEM				
Tipo oficial	4.00	0	25	3.50
Tipo 3 meses	4.79	5	81	3.70
Tipo 2 años	3.91	50	-23	3.50
Tipo 5 años	3.95	41	-21	3.75
Tipo 10 años	4.15	24	-6	4.00
Futuros tipos 3 m. Vto. Jun 08	4.80	17	53	---
Futuros tipos 3 m. Vto. Dic 08	4.57	47	36	---

* Variación acumulada en el último año

Mercado de divisas

Apreciación del dólar frente al euro, después de la positiva reacción a los resultados de Citigroup y de las declaraciones del Ministro de Finanzas de Luxemburgo, que dejaban ver la preocupación del BCE por la apreciación del euro. Todo ello, a pesar de que, tras el repunte de la inflación en la UEM, se depreció. La libra se recuperó tras los posibles planes del BoE para tratar de aliviar las tensiones del interbancario. El real brasileño se situó en máximos, tras la subida de tipos, mayor de la prevista, de 50 pb, hasta el 11,75%.

Tipos de cambio	Cierre	Var. Sem. %	Var. Anual %	Prev. Dic 2008
América				
Argentina (peso-dólar)	3.17	0.6	2.7	3.23
Brasil (Real-dólar)	1.66	-1.3	-17.8	1.70
Colombia (Peso-dólar)	1786	-0.5	-15.7	2215.00
Chile (Peso-dólar)	456	1.9	-13.8	486.50
México (Peso-dólar)	10.44	-0.8	-4.9	10.95
Perú (Nuevo sol-dólar)	2.72	-0.9	-14.3	2.70
Venezuela (Bolívar-dólar)	2147	--	0.0	2.15
Europa				
Dólar-Euro	1.57	-0.4	15.7	1.50
Libra-Euro	0.79	-1.6	16.2	---
Nueva Lira Turca- euro	2.06	0.2	13.1	---
Asia				
Japón (Yen-dólar)	104.4	3.3	-12.1	105
China (Yuan- dólar)	6.99	-0.2	-9.3	---

Situación semanal Global

Mercado de materias primas

Las materias primas continúan su senda al alza. El petróleo ha alcanzado nuevo récords, instalado ya por encima 110\$/barril, tras la persistente depreciación del dólar, la incertidumbre sobre la evolución de la economía mundial y la disminución mayor de lo esperada de los inventarios en EEUU.

Materias primas	Cierre	Var. Sem. %	Var. Anual %	Prev. Dic 2008
Petróleo Brent (\$/b)	111.8	2.8	68.1	---
Oro (\$/onza)	911	-1.6	31.6	---
Cobre (\$/lb)	395	-1.0	8.8	---
Soja (c/bush)	1296	1.2	90.6	---
Café (c/lb)	143	0.6	22.8	---
Índice BBVA-MAP	277	1.6	35.1	---
Índice Goldman-Sachs	553	2.8	36.5	---
Índice CRB	915	0.6	31.1	---

Mercado bursátil

Pese a que los bancos han seguido reportando pérdidas, los mercados bursátiles se movieron al alza, puesto que ya descontaban un escenario muy negativo. Así, entre otros destacar JP Morgan, que anunció un write-down de 5.1mM\$; Merrill Lynch, que reportó pérdidas de 1,96mM\$ tras un write-down de 6,5mM\$; y Citigroup, que publicó pérdidas de 5,1mM\$ y write-downs de 10,6mM\$. Resaltar, sin embargo, que los ingresos de este último aumentaron y el mercado reaccionó de forma muy positiva.

Mercados bursátiles	Cierre	Var. Sem. %	Var. Anual %
América			
S&P 500	1390	4.3	-6.3
Nasdaq 100	2399	4.7	-5.1
Argentina (Merval)	2170	2.6	-2.1
Brasil (Bovespa)	65212	4.2	32.0
Colombia (Ind. General)	9592	4.1	-11.5
Chile (IGPA)	14229	3.9	0.1
México (IPC)	32175	2.8	7.9
Perú (General Lima)	17512	-0.9	-15.2
Venezuela (IBC)	40711	-1.4	-18.5
Europa			
Londres (FTSE)	6031	2.3	-7.0
EuroStoxx50	3189	2.8	-18.1
Ibex35	13903	4.7	-7.8
Estambul-100	42641	1.6	-10.0
Asia			
Nikkei	13476	1.1	-22.8
China	3095	-11.4	-13.7

Spreads emergentes

Importantes disminuciones de los spreads soberanos emergentes, salvo en Argentina, impulsados por las entradas de flujos de capitales en renta fija.

Spreads soberanos EMBI+	Cierre	Var. Sem. Pb	Var. Anual pb
EMBI+	265	-21	103
EMBI + Latinoamérica	287	-20	114
Argentina	546	4	296
Brasil	228	-28	74
Colombia	201	-22	56
Chile*	175	-1	92
México	136	-9	44
Perú	170	-27	50
Venezuela	581	-27	357
Turquía	304	-21	100

Fuente: JP Morgan *Chile: EMBI Global

Esta información refleja nuestra opinión y ha sido elaborada con datos que estimamos fiables; sin embargo, no pretende ser ninguna recomendación de compra o venta de instrumentos financieros