



Observatorio Mercado Laboral

25 de abril de 2008

EPA del 1T08: caída del empleo, pero próxima al nivel más favorable del rango de previsiones

- Cae el empleo en el trimestre en el conjunto de la economía en 74,6 mil personas. El dato se sitúa en la parte alta de nuestro rango de previsión, el de menor destrucción de empleo prevista.
- Sin embargo, los datos por sectores son dispares: servicios y construcción arrojan un diagnóstico desfavorable, que en el caso de la construcción es coherente con nuestro escenario menos optimista para el sector. La industria, en cambio, más que compensa esta evolución, sorprendiendo con 110 mil empleos más de lo previsto.
- Los 74,6 mil empleos destruidos en el primer trimestre, una vez ajustados de estacionalidad, se convierten en una creación de empleo de unas 40 mil personas, con todo, la cuarta parte que hace un año.
- La tasa de paro se incrementa en un punto hasta el 9,6%, dos décimas más de lo esperado, como resultado de un fuerte aumento de la población activa de 172 mil personas, más del doble de lo previsto.
- Perspectivas: puesto que los datos de empleo se han situado en el intervalo de predicción, se mantiene la previsión de creación de empleo entre el 0,4 y el 1,4% en promedio para 2008, desde el 3,1% de 2007.

Dato del trimestre: caída del empleo y repunte de la tasa de paro

Según la Encuesta de Población Activa (EPA), durante el primer trimestre de 2008, el número de ocupados disminuyó por segundo trimestre consecutivo, esta vez en 74,6 mil personas (un 0,36%). Se trata de la mayor caída de empleo desde el primer trimestre de 1994. El dato ha resultado en línea con lo previsto, aunque más

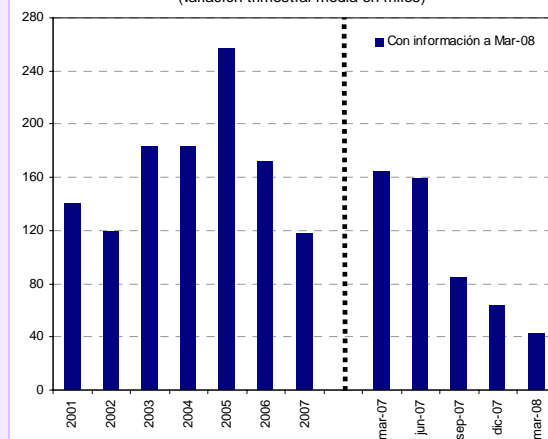
Juan Ramón García
juanramon.gi@grupobbva.com

Jorge Rodríguez-Vález
jorge.rv@grupobbva.com

EPA 1tr08	Dato		Previsión	
	Var. (miles)	% t/t	Var. (miles)	% t/t
Ocupados	-74,6	-0,36	-117,5	-0,57
Agricultura	16,6	1,8	46,3	5,1
Industria	59,4	1,8	-49,5	-1,5
Construcción	-73,2	-2,7	-48,8	-1,8
Servicios	-77,4	-0,6	-65,5	-0,5
P. Activa	172,0	0,8	78,2	0,3
Parados	246,6	12,8	195,7	10,2
Tasa Paro (% activos)	9,63		9,44	

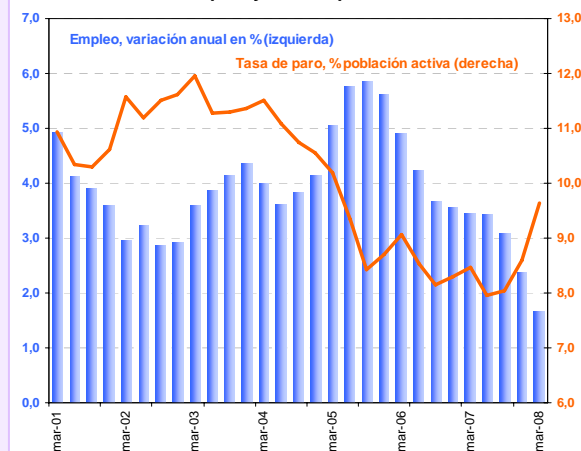
Fuente: INE y SEE BBVA

EPA, creación de empleo corregida de estacionalidad
(variación trimestral media en miles)



Fuente: SEE BBVA

Empleo y tasa de paro



Fuente: INE y SEE-BBVA

Nota: sesgo de 2005 derivado del cambio metodológico

próximo al intervalo superior de la previsión, es decir, de menor destrucción prevista de empleo (previsión SEE BBVA de variación de los ocupados: entre -0,31% y -0,84% t/t). En términos interanuales, la creación de empleo ha continuado con su tendencia de moderación, pero ganando en intensidad. Así, en este trimestre el crecimiento de los ocupados ha sido del 1,7% a/a, desde el 2,4% del trimestre anterior.

El dinamismo de la población activa ha sorprendido al alza, incrementado adicionalmente el desempleo.

Efectivamente, el número de activos crece a un ritmo del 3% interanual, más de lo previsto. Nuestra previsión era de un crecimiento del 2,5%, con un intervalo que en su cota superior llegaba al 2,8%. Con todo, el crecimiento de los activos en este trimestre (en 172 mil personas) se debió íntegramente a la población extranjera ya que, de hecho, los activos españoles disminuyeron ligeramente en el trimestre. En todo caso, hay que destacar que el empleo entre extranjeros (incluida doble nacionalidad) creció en el trimestre en 67 mil personas.

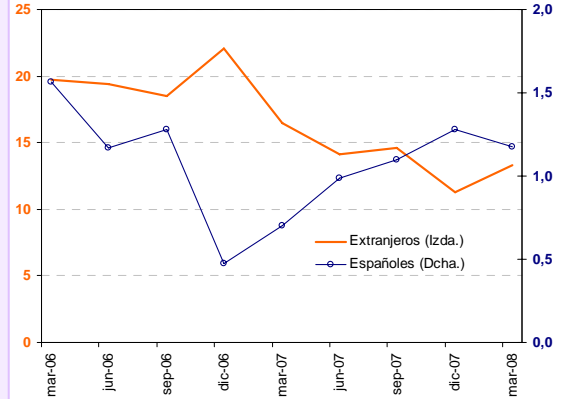
Este dinamismo de los activos está detrás del repunte intenso de la tasa de paro, en un punto porcentual hasta el 9,63%. En todo caso, la tasa de paro observada se aproxima a la esperada (previsión SEE BBVA del 9,44%; previsión del consenso del 9,2%) por compensación entre una destrucción de empleo (ligeramente) menor de lo previsto (en su previsión central) y una evolución de los activos que sorprende al alza.

Aún así, es necesario destacar que una parte de la destrucción de empleo de este trimestre tiene un carácter estacional. Si se corrigen los efectos estacionales propios del trimestre, se observa que entre enero y marzo ha continuado aumentando la ocupación, pero a un ritmo mucho más moderado. Como se observa en el gráfico de la página anterior, la creación de empleo en este trimestre ha sido de 43 mil personas, desde las 63 mil del trimestre anterior y las más de 160 mil de hace un año.

Disparidad por sectores: La industria sorprende al alza, y compensa el deterioro de servicios y construcción

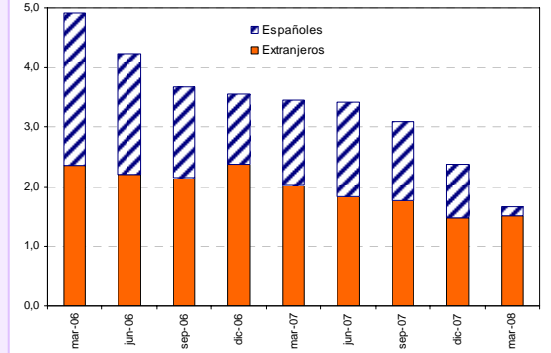
En su conjunto el dato de creación total de empleo se ha situado dentro del rango de previsión, pero próximo a su banda superior (es decir, cercano a la menor destrucción de empleo prevista). Sin embargo, el dato del trimestre ha resultado muy distinto por sectores. Efectivamente, y tal y como estaba previsto, servicios y construcción han destruido empleo en una magnitud relevante: 77,4 y 73,2 miles de empleos menos, respectivamente, que en el caso de la construcción supone también destrucción interanual de empleo. Ambas cifras se sitúan dentro de las bandas de previsión, pero próximas al escenario de mayor caída prevista de empleo. Sin embargo, estas cifras han sido compensadas por los resultados de la industria, que ha sorprendido al alza, con un crecimiento del número de ocupados de 59,4 mil empleos (un 1,8% t/t), frente a una previsión de disminución del empleo entre 44,8 y 54,2 mil.

Población activa. Tasa de crecimiento interanual (%)



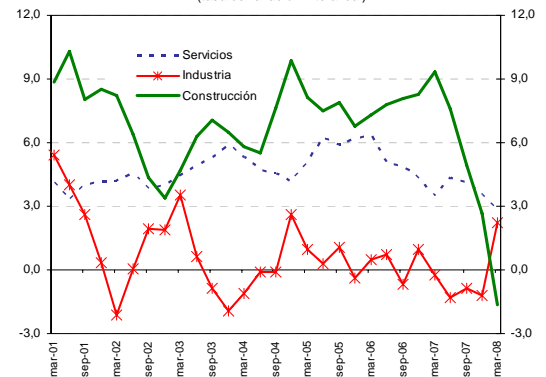
Fuente: INE y SEE BBVA
Nota: Extranjeros incluidos doble nacionalidad

Empleo por nacionalidad. Contribuciones a la tasa de crecimiento (% a/a)



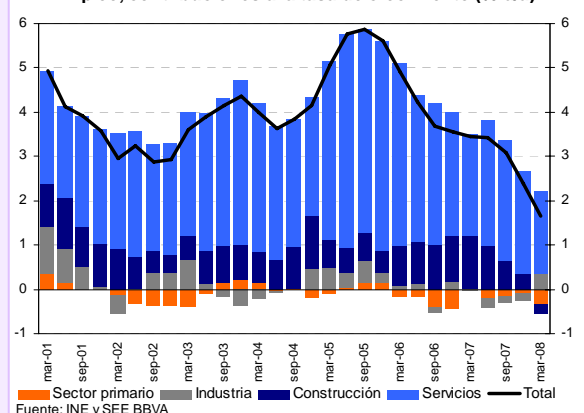
Fuente: INE y SEE BBVA
Nota: Extranjeros incluidos doble nacionalidad

EPA: empleo por sectores (tasa de variación interanual)



Fuente: INE y BBVA
(*) EPA corregida de los efectos del cambio metodológico en 2005

Empleo, contribuciones a la tasa de crecimiento (% a/a)



Fuente: INE y SEE BBVA

Perspectivas: se creará empleo en el conjunto de 2008, pero a menor ritmo

A falta de conocer los datos de empleo de Contabilidad Nacional del primer trimestre de 2008, los indicadores de empleo conocidos hasta la fecha (EPA, afiliación a la Seguridad Social y desempleados registrados en los Servicios Públicos de Empleo) muestran un freno significativo del mercado laboral, coherente con la situación coyuntural de la economía española en estos primeros meses de 2008.

Dado que los datos de empleo se sitúan dentro del intervalo de predicción, es razonable mantener las previsiones de creación de empleo en el rango entre el 0,4 y el 1,4% en 2008. En cuanto a la tasa de paro, ésta ha sido superior a lo previsto. Sin embargo, esta desviación es el resultado de la aceleración de los activos (en 0,3 pp hasta el 3% a/a). En un contexto de desaceleración de la actividad económica, es de esperar que la tasa de crecimiento del número de activos se modere paulatinamente por la menor incorporación de población extranjera. Por ello, mantenemos igualmente la previsión de tasa de desempleo en promedio para 2008 entre el 9,3% y 9,7% de los activos, a la espera de conocer nuevos datos, tanto sobre el mercado laboral, como sobre el ritmo de desaceleración de la economía española.

