

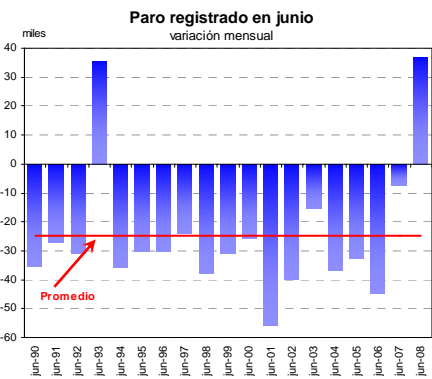


Observatorio Mercado Laboral

2 de julio de 2008

Desempleo y Afiliación en junio: datos en línea con lo previsto, pero indicativos de una brusca desaceleración

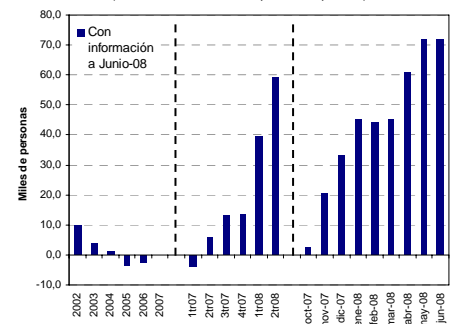
- En junio aumentó el paro en 36,8 mil personas, en línea con lo previsto (previsión BBVA: + 32,8 mil). En términos interanuales el paro ha aumentado en un año en 425 mil personas, un 21,6%.
- Este aumento del desempleo es coherente con una intensa desaceleración del crecimiento económico: se trata de la primera vez que aumenta el paro en un mes de junio desde 1993, y en una magnitud ligeramente superior a la de entonces.
- Corregidos los efectos estacionales y erráticos, el desempleo aumentó en cerca de 70 mil personas al mes durante el último trimestre, desde las 45 mil del primer trimestre de 2008.
- Por sectores, continúan las tendencias recientes, especialmente acusada en el sector de la construcción, cuyo desempleo creció un 70,7%.
- El número de afiliados a la Seguridad Social cayó en junio en 50,6 mil personas, peor de lo previsto. En términos interanuales se produce igualmente caída, culminando la desaceleración de meses previos.
- La tasa de crecimiento interanual de la afiliación corregida de estacionalidad en el segundo trimestre del año fue del 0,5%. En tasa trimestral la afiliación aumenta su ritmo de desaceleración.
- El efecto de la huelga del sector de transporte sobre la afiliación media a la Seguridad Social ha sido mínimo: la tasa trimestral desestacionalizada apenas variaría en 0,07 pp como consecuencia de la misma.



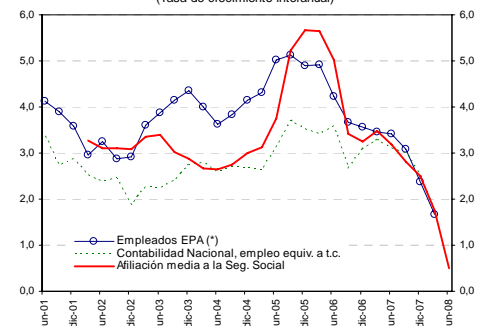
| PARO REGISTRADO | | | | | | |
|--|---------|-----------|--------|-----------|---------------------|-------|
| Variaciones respecto al periodo anterior (miles de personas) | | | | | | |
| | Agrario | Industria | Const. | Servicios | Sin empleo anterior | Total |
| 2008 Ene | 6,5 | 9,7 | 8,9 | 98,1 | 9,1 | 132,4 |
| Feb | 8,9 | 1,3 | 12,5 | 23,8 | 7,0 | 53,4 |
| Mar | -8,5 | 1,3 | 11,7 | -22,1 | 3,2 | -14,4 |
| Abr | 1,7 | 4,6 | 16,6 | 17,5 | -2,9 | 37,5 |
| May | -0,1 | 2,6 | 15,5 | -3,6 | 0,7 | 15,1 |
| Jun | 3,3 | 2,0 | 21,1 | 4,6 | 5,9 | 36,8 |

Fuente: INEM y SEE BBVA

Tendencia del paro registrado
(variación media mensual para cada periodo)



Mercado laboral, indicadores alternativos de empleo
(Tasa de crecimiento interanual)



Se acumulan las señales de brusco deterioro en el mercado laboral

Durante el mes de junio, el número de desempleados registrados en los Servicios Públicos de Empleo aumentó un 1,6%, lo que supone 36,8 mil personas más que en mayo. En términos interanuales, el desempleo ha aumentado en casi 425 mil personas (un 21,6%), y alcanza los 2,39 millones de personas. Por sectores, el paro aumentó en todos ellos, aunque el grueso de la cifra procede de la construcción, que aporta 21 mil desempleados al crecimiento del total (un 57%). Así, el desempleo en el sector aumenta a un ritmo que ya supera el 70% a/a. En servicios también aumentó el desempleo, en un 0,3% mensual (4,6 mil personas), pese a que junio es un mes tradicionalmente muy propicio para las disminuciones del desempleo en este sector. De hecho, en los últimos 10 años el desempleo en servicios ha disminuido en un 1,6% en promedio. Por tanto, el dato viene a confirmar las señales de alerta de meses anteriores.

Como se puede observar en el cuadro adjunto, **los datos conocidos hoy están en línea con las previsiones del SEE BBVA**. Nuestra previsión central apenas se ha separado del dato en 0,2 puntos porcentuales (previsión BBVA: +32,8 mil). Por sectores tampoco ha habido desviaciones sobre lo previsto, al contrario de lo que había ocurrido en los últimos meses. Sin embargo, aún dentro de lo previsto, los datos conocidos hoy son **coherentes con un brusco deterioro del mercado laboral**. De hecho, la última vez que aumentó el desempleo en un mes de junio fue en la recesión de 1993. Incluso el aumento que tuvo lugar en junio de 2008 es ligeramente superior al de junio de 1993.

Los nuevos datos muestran una intensificación de las tendencias recientes del desempleo. Efectivamente, al corregir los datos de los efectos estacionales propios del mes y los erráticos, se estima que el desempleo habría aumentado en el mes de junio en más de 70 mil personas por segundo mes consecutivo. El gráfico de la página anterior sirve para comprobar el grado de deterioro adicional que el desempleo muestra en este segundo trimestre de 2008 frente al primero. En el primer trimestre de 2008 estimamos que el desempleo aumentaba en cerca de 40 mil personas al mes, mientras que en el segundo trimestre lo habría hecho en casi 20 más, hasta alcanzar las 60 mil de media mensual.

Disminución del peso de la contratación indefinida

El número de contratos registrados en los Servicios Públicos de Empleo durante el mes de junio se redujo un 10,3% en términos interanuales, lo que supone una disminución de 162,8 mil contratos frente al mismo mes del año 2007. Esta caída de la contratación se debió tanto a una reducción del número de contratos temporales (un 9,9%) como, sobre todo, del de indefinidos (un 13,6%), lo que provocó que el peso de la contratación indefinida sobre el total se redujera 0,4 pp hasta alcanzar el 10,8%.

En términos mensuales, los datos muestran que si bien la contratación indefinida ralentizó su caída en junio hasta el 6,4% (10,5 mil contratos menos que en el mes de mayo), la contratación temporal creció un 3,7% (44,9 mil contratos más), por lo que la ratio de indefinidos sobre el total de contratos disminuyó 1 pp desde el 11,9% del mes de mayo.

Afiliación a la Seguridad Social: primera caída interanual a pesar del dinamismo de la afiliación de extranjeros

Tras cuatro meses de crecimiento ininterrumpido, el número medio de afiliados al Sistema de Seguridad Social se redujo en 50,6 miles de personas, un 0,3%, de tal modo que el número medio de afiliados se situó en los 19.359,0 miles de personas. En términos interanuales la afiliación cayó un



Paro Registrado (% m/m y miles)

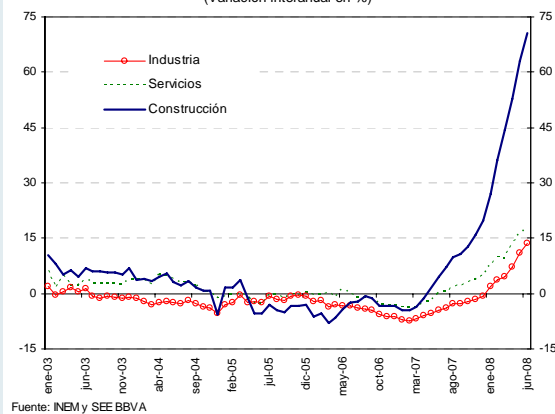
Evaluación de la predicción del mes de Junio de 2008

| | Previsión % | Observado % | Error=O-P % | Intervalo de confianza (*) |
|----------------------------|-------------|-------------|-------------|----------------------------|
| Total | 1,4 | 1,6 | 0,2 | (0,1 ; 2,7) |
| <i>miles</i> | 32,8 | 36,8 | 4,1 | (3,0 ; 62,6) |
| Agrario | 1,8 | 4,3 | 2,5 | (-1,5 ; 5,1) |
| <i>miles</i> | 1,4 | 3,3 | 1,9 | (-1,2 ; 4,0) |
| Industria | 0,1 | 0,7 | 0,6 | (-1,0 ; 1,1) |
| <i>miles</i> | 0,2 | 2,0 | 1,8 | (-3,1 ; 3,4) |
| Construcción | 6,1 | 6,0 | -0,1 | (4,4 ; 7,8) |
| <i>miles</i> | 21,3 | 21,1 | -0,2 | (15,3 ; 27,3) |
| Servicios | 0,4 | 0,3 | 0,0 | (-0,7 ; 1,5) |
| <i>miles</i> | 5,0 | 4,6 | -0,5 | (-10,3 ; 20,4) |
| Sin empleo anterior | 2,1 | 2,6 | 0,4 | (0,8 ; 3,5) |
| <i>miles</i> | 4,9 | 5,9 | 1,0 | (1,8 ; 8,0) |

(*) De la previsión, al 80% de probabilidad

Paro registrado por sectores

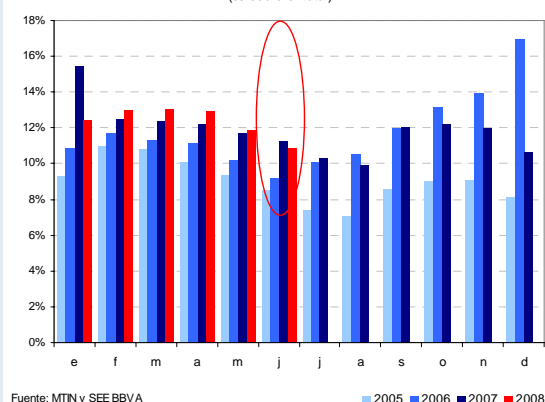
(Variación interanual en %)



Fuente: INEM y SEE BBVA

Contratos indefinidos

(% sobre el total)



Fuente: MTN y SEE BBVA

■ 2005 ■ 2006 ■ 2007 ■ 2008

0,1%, desde el 0,6% del mes anterior, y el 1,7% de promedio del primer trimestre. Según las estimaciones realizadas por el SEE BBVA, la afiliación media corregida de variaciones estacionales habría descendido un 0,4% mensual y un 0,1% anual.

Siguiendo la tendencia observada durante el último semestre, la evolución de la afiliación media a la Seguridad Social no tuvo lugar de forma homogénea entre españoles y extranjeros. Así, mientras que el número de españoles afiliados cayó un 0,3% a/a (135,3 mil afiliados menos que en el mismo mes de 2007), los extranjeros afiliados continuaron creciendo- en junio un 5,7% a/a, 116,6 mil afiliados más que hace un año- aunque a un ritmo menor que en los meses precedentes. Tal como se observa en el gráfico adjunto, la contribución positiva de la población extranjera al crecimiento de la afiliación media, que había permanecido estable desde finales de 2006, se redujo ligeramente en junio, lo que unido a la contribución negativa de la afiliación española por segundo mes consecutivo, provocó la disminución interanual del número medio de afiliados. Por tanto, la disminución de la afiliación a la Seguridad Social se debe tanto a la reducción del número de afiliados nativos como a la desaceleración del crecimiento del número de afiliados extranjeros.

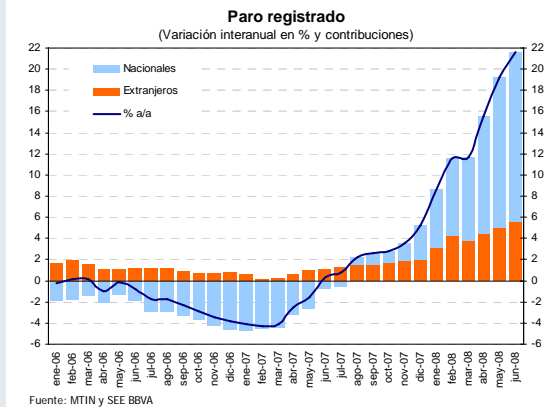
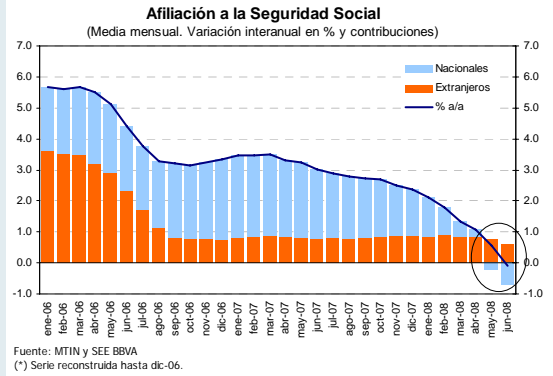
A diferencia de lo sucedido con la afiliación a la Seguridad Social, el aumento del paro registrado sí muestra la misma tendencia para ambos colectivos. En concreto, mientras que el número de desempleados españoles aumentó en 26,9 mil personas en junio (17,3% a/a; 1,3% m/m), el de extranjeros lo hizo en 10,0 mil (74,2% a/a; 4,0% m/m), por lo que ya representan el 10,8% del total, 0,3 pp más que en el mes de mayo. Al igual que en los meses precedentes, la contribución de los desempleados españoles a la tasa de crecimiento interanual del paro registrado ha aumentado significativamente en junio. Como se observa en el gráfico adjunto, desde diciembre del año 2007, la contribución de los españoles al aumento del paro registrado ha sido mayor que la de los trabajadores extranjeros y creciente a lo largo del tiempo.

El dato de afiliación del mes de junio completa el segundo trimestre del año y confirma la ralentización severa del crecimiento del empleo afiliado. Así, el número medio de afiliados al Sistema de Seguridad Social aumentó un 0,5% a/a en el segundo trimestre (97,6 mil personas más), lo que supone una caída de 1,2 pp desde el 1,7% alcanzando en el primer trimestre. En términos intertrimestrales, frente a la disminución del 0,7% que tuvo lugar entre enero y marzo, la afiliación promedio creció en 127,2 miles de personas, un 0,7%.

No obstante, cuando se corrigen los datos de variaciones estacionales propias del trimestre, los resultados indican que la afiliación habría caído un 0,53% t/t. El dato de este trimestre contiene un elemento adicional de incertidumbre, derivado de la huelga del transporte. Por ello se ha hecho el ejercicio adicional de construir un rango de estimaciones para la tasa desestacionalizada, que incorpora el impacto directo de la huelga en el mercado laboral. Así, si se asume que la huelga del sector del transporte redujo el número de afiliados en 24.633 personas- tal y como se publica en los datos proporcionados del Ministerio de Trabajo e Inmigración-, los resultados de la desestacionalización indicarían que- en ausencia de huelga- la afiliación habría disminuido un 0,46%, 0,07 pp menos (véase tabla adjunta). Por lo tanto, el efecto de la huelga sobre la afiliación a la Seguridad Social ha sido mínimo.

Perspectivas: estancamiento del PIB en el segundo trimestre del año

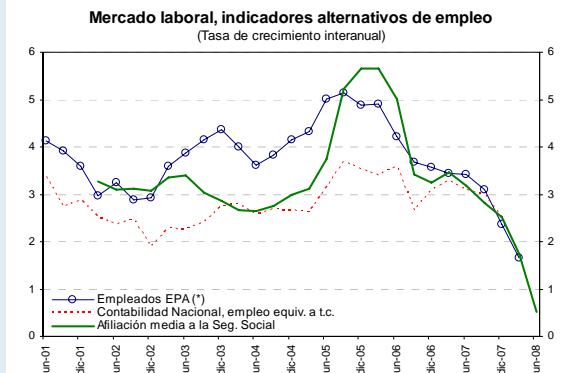
Los datos conocidos hoy cierran un trimestre en el que el mercado laboral parece haber acompañado al proceso de desaceleración de la economía española. Si ésta se calificó hasta finales de 2007 de suave, y en el primer trimestre de 2008 de intensa, parece que en el momento actual la desaceleración parece más bien brusca.



Afiliación media a la Seguridad Social. Datos desestacionalizados. Promedios trimestrales

| | Serie sin corregir el efecto de la huelga | | Serie corregida del efecto de la huelga, suponiendo que la huelga reduce el número de afiliados en 24633 personas, 0.13%, (estimación Ministerio) | |
|--------|---|--------------|---|--------------|
| | % a/a | % t/t | % a/a | % t/t |
| mar-06 | 5.51 | 0.89 | 5.51 | 0.88 |
| jun-06 | 5.00 | 0.88 | 5.00 | 0.88 |
| sep-06 | 3.63 | 0.67 | 3.62 | 0.66 |
| dic-06 | 3.31 | 0.83 | 3.30 | 0.83 |
| mar-07 | 3.32 | 0.90 | 3.33 | 0.91 |
| jun-07 | 3.10 | 0.67 | 3.12 | 0.68 |
| sep-07 | 2.96 | 0.53 | 2.95 | 0.49 |
| dic-07 | 2.55 | 0.43 | 2.54 | 0.43 |
| mar-08 | 1.64 | 0.01 | 1.65 | 0.04 |
| jun-08 | 0.50 | -0.53 | 0.50 | -0.46 |

Fuente: SEE BBVA.



Fuente: NE, MTN y SEE BBVA. (*) EPA, corregida del cambio metodológico en 2005

Los últimos datos de afiliación muestran un enfriamiento profundo de la creación de empleo en los meses más recientes. La evolución trimestral de las series de afiliación desestacionalizadas –incluyendo o no el efecto de la huelga- muestran una aceleración del ajuste en el empleo. Si en el primer trimestre del año, esta tasa caía 0,4 décimas respecto al trimestre anterior, en el segundo trimestre del año, el cambio fue de medio punto. El dinamismo de la población activa hace el resto para que el desempleo avance a ritmos no observados desde la recesión de 1993. Según nuestras estimaciones estas tendencias seguirán al menos en los próximos meses, incluido el mes de julio para el que se espera que continúe aumentando el desempleo.

Con la información derivada de los datos de empleo, y con todas las cautelas, se puede intentar extraer información sobre la posible evolución del PIB en este trimestre. Entre estas cautelas conviene recordar: 1) El impacto considerado de la huelga es sólo el directo en empleo, y no los indirectos que podrían derivarse del efecto en otras actividades o sobre las expectativas; y 2) Para hacer una estimación se requiere un supuesto de productividad, que aquí se va a asumir que es de un rango de crecimiento entre el 1,0 y el 1,2%, pero que podría dar sorpresas si su componente contracíclico es más elevado. Por tanto, si los datos de la Encuesta de Población Activa del 2T08 (que se conocerán el próximo día 24), confirman lo señalado hoy por la Afiliación, mostrarían una desaceleración de la creación interanual de empleo hasta el entorno del 0,5% (desde el 1,7% en el 1T08). En ese caso, el crecimiento del PIB se habría situado en ese mismo trimestre de una forma holgada por debajo del 2% (el crecimiento del PIB en el 1T08 fue del 2,7% a/a), lo que supondría un avance trimestral en torno al 0% o levemente por debajo (0,3% t/t en el 1T08). Hay que tener en cuenta que hay un alto grado de incertidumbre, puesto que la información de coyuntura disponible, que permitiría aproximar el crecimiento del PIB, no está completa y, en particular, no hay apenas información coyuntural del mes de junio, el único del trimestre que podría verse afectado por la huelga. En todo caso, y con estas cautelas, los últimos datos parecen coherentes con un brusco deterioro de la actividad.